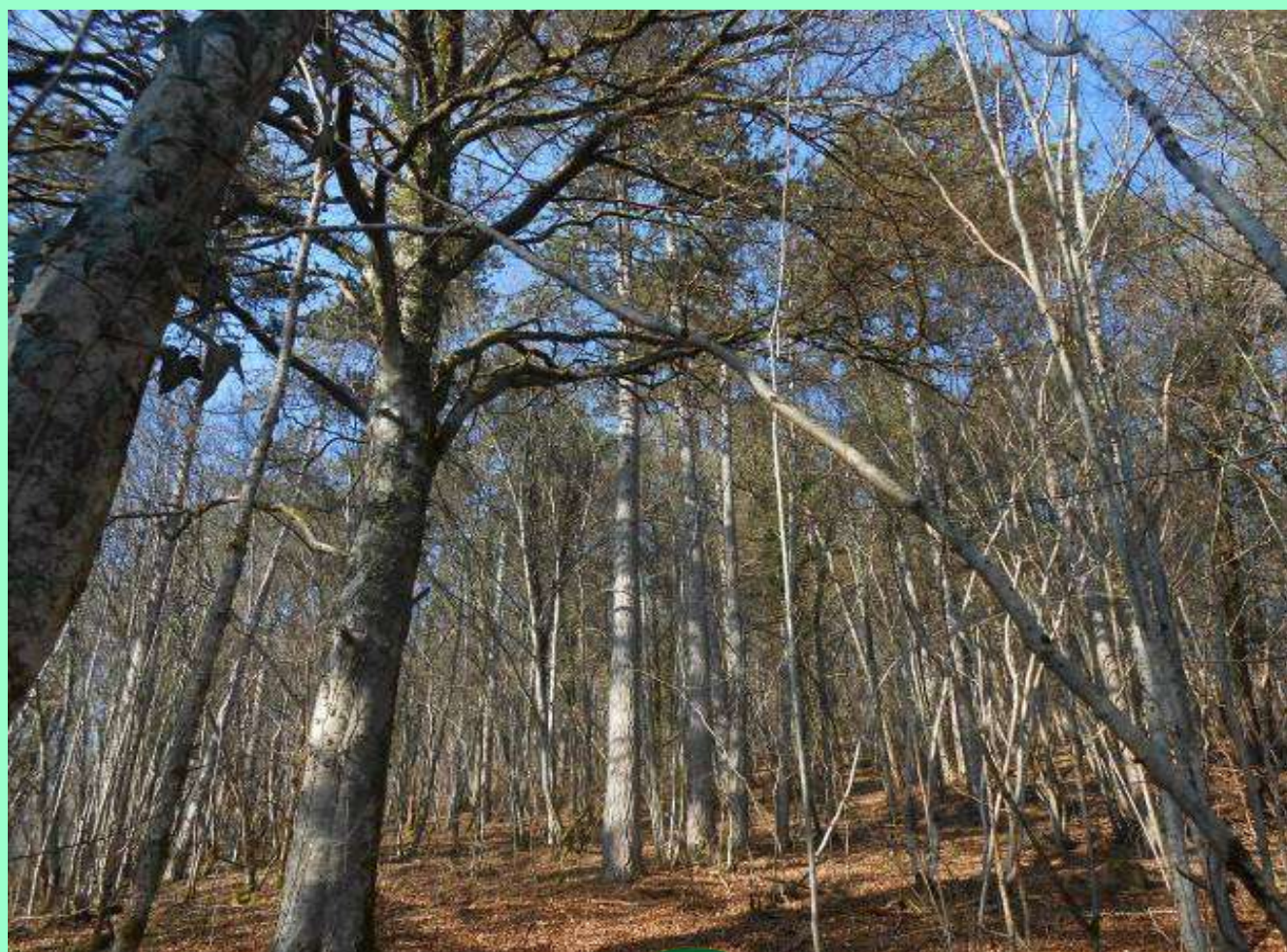




Les CHAMPIGNONS de la Réserve Régionale de Val-Suzon

Inventaire 2020 - Photos 751-800



Office National des Forêts

Biscogniauxia nummularia - Photo 772

Bolbitius titubans - Photo 753

Bonomyces sinopicus - Photo 771

Bryocentria brongniartii - Photo 795

Clavulina cristata - Photo 754

Cortinarius decipientoides - Photo 775

Cortinarius uraceus - Photo 755

Crepidotus epibryus - Photo 756

Diatrype flavovirens - Photo 796

Exidia recisa - Photo 774

Exidiopsis effusa - Photo 800

Fuligo septica var. *candida* - Photo 757

Fuscoporia ferruginosa - Photo 758

Ganoderma lipsiense - Photo 759

Helvella crispa - Photo 760

Hemimycena lactea - Photo 787

Heyderia cucullata - Photo 798

Hygrocybe calciphila - Photo 773

Hygrophorus penarioides - Photo 782

Inocybe muricellata - Photo 761

Lachnellula calycina - Photo 790

Leucogyrophana mollusca - Photo 784

Leucogyrophana pseudomollusca - Photo 777

Mallocybe perbrevis - Photo 776

Mollisia cinerea - Photo 788

Monodictys castaneae - Photo 791

Mycena leucogala - Photo 785

Mycena stipata - Photo 762

Octosporrella erythrostroma - Photo 797

Peniophora quercina - Photo 752

Phaeoclavulina flaccida - Photo 799

Phellinus ignarius - Photo 763

Pleurotus ostreatus - Photo 764

Pluteus romellii - Photo 792

Ramaria gracilis - Photo 793

Sarea difformis - Photo 783

Sarea resinae - Photo 780

Scutellinia crinita - Photo 765

Scytinostroma hemidichophyticum - Photo 766

Tapinella panuoides fo. *ionipus* - Photo 786

Tomentella fuscocinerea - Photo 779

Tomentella lateritia - Photo 767

Trametes ochracea - Photo 768

Tremella mesenterica - Photo 751

Tricholoma saponaceum - Photo 789

Tricholomopsis decora - Photo 769

Valsa viburni - Photo 794

Vesiculomyces citrinus - Photo 778

Volvopluteus gloiocephalus - Photo 770

Xylaria longipes - Photo 781



Marais de pente, combe à la Mairie. – Octobre 2020



Pelouse d'Arvaux – Octobre 2020



751. – *Tremella mesenterica*



752. – *Peniophora quercina*



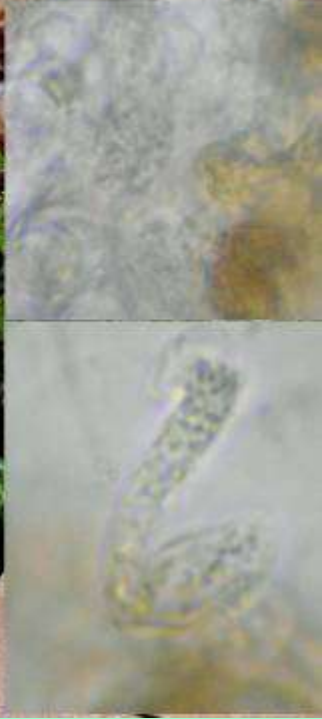
753. – *Bolbitius titubans*



754. – *Clavulina cristata*



755. – *Cortinarius uraceus*



756. – *Crepidotus epibryus*





757. – *Fuligo septica* var. *candida*



758. – *Fuscoporia ferruginosa*



759. – *Ganoderma lipsiense*



760. – *Helvella crispa*



761. – *Inocybe muricellata*



762. – *Mycena stipitata*



763. – *Phellinus ignarius*



764. – *Pleurotus ostreatus*



765. – *Scutellinia crinita*



766. – *Scytinostroma hemidichophyticum*



767. – *Tomentella lateritia*



768. – *Trametes ochracea*



769. - *Tricholomopsis decora*



770. - *Volvopluteus gloiocephalus*



771. – *Bonomyces sinopicus*



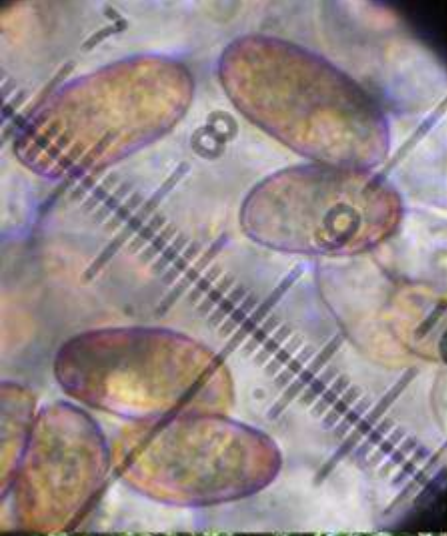
772. - *Biscogniauxia nummularia*



773. - *Hygrocybe calciphila*



774 – *Exidia recisa*



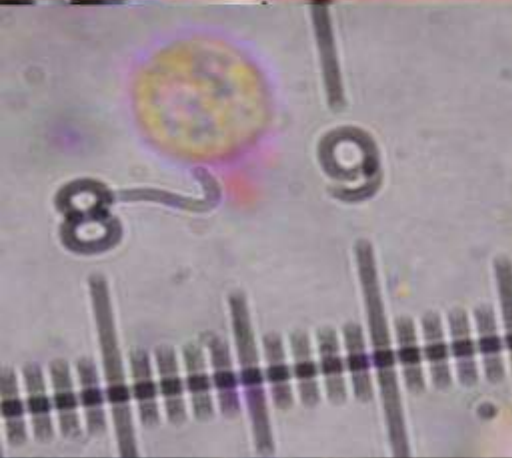
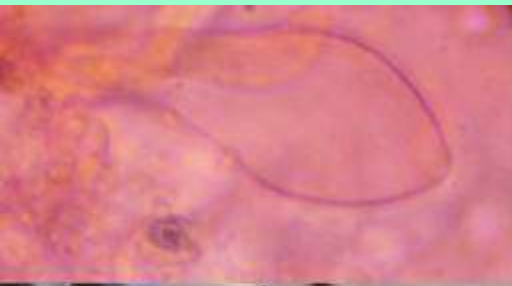
775. – *Cortinarius decipientoides*



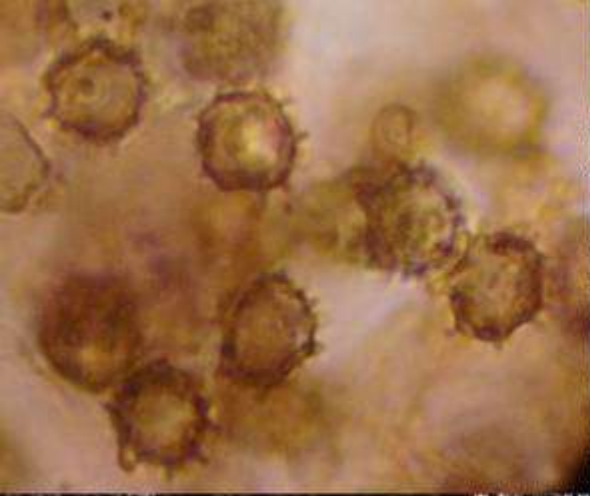
776. – *Mallocybe perbrevis*



777. – *Leucogyrophana pseudomollusca*



778. – *Vesiculomyces citrinus*



779. – *Tomentella fuscocinerea*



780. – *Sarea resiniae*



781. – *Xylaria longipes*



782. – *Hygrophorus penarioides*



783. – *Sarea difformis*



784. - *Leucogyrophana mollusca*



785. – *Mycena leucogala*



786. – *Tapinella panuoides* fo. *ionipus*



787. - *Hemimycena lactea*



788. - *Mollisia cinerea*



789. – *Tricholoma saponaceum*



790. – *Lachnellula calycina*



791. – *Monodictys castaneae*



792. – *Pluteus romellii*

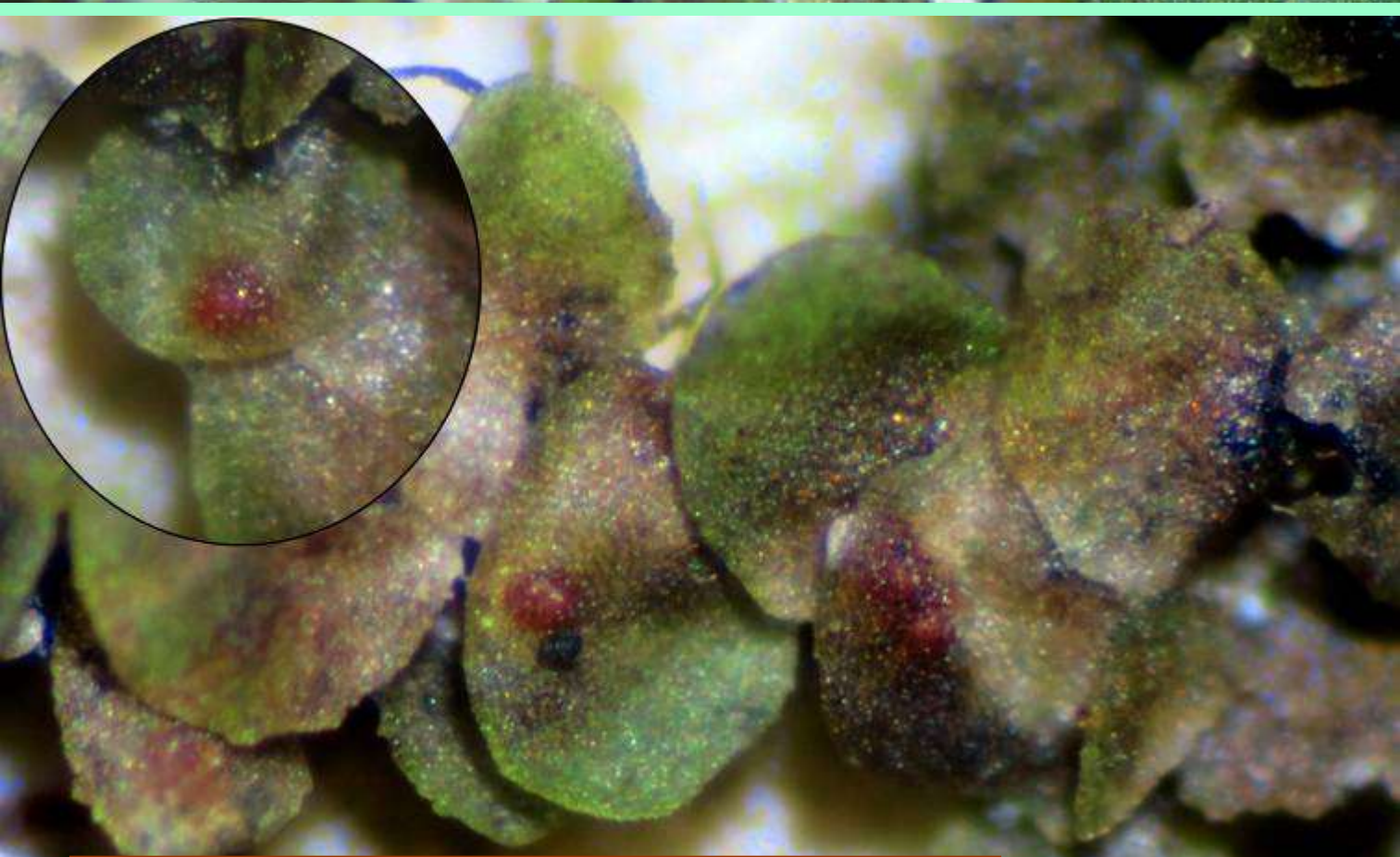


793. – *Ramaria gracilis*



794. – *Valsa viburni*

795. – *Octosporella erythrostigma*



796. – *Bryocentria brongniartii*



797. – *Diatrype flavovirens*



798. – *Heyderia cucullata*



799. – *Phaeoclavulina flaccida*



800. – *Exidiopsis effusa* et ses cheveux de glace



DE CHARYBDE... EN SCYLLA

Dans le compte-rendu 2018, nous plaisantions en évoquant les dix plaies d'Égypte qu'aurait infligées l'Éternel à ce pays, m'interrogeant sur ce que nous avons bien pu faire pour mériter, nous aussi, pareils châtements ? Sécheresses successives, invasions d'insectes, tempêtes, mouches et moustiques venimeux, etc... et, bien que les raisons principales de ses catastrophes écologiques, aujourd'hui, nous sont en grande partie connues, nous étions loin de supposer qu'une calamité tout aussi destructive allait paralyser une grosse partie de l'année 2020. Il faut désormais compter avec la Covid 19 et le confinement qui en résulte.

Donc du 17 mars au 11 mai... 55 jours sans activités de plein air, puis le 29 octobre nouveau reconfinement pour une durée d'au moins quatre semaines, ce qui nous mène au 1er décembre et, en théorie, aux fortes gelées qui closent la saison des champignons.

Néanmoins nous n'avons pas chômé pour autant et les dix sorties prévues par la convention ont été largement respectées.

Si de nombreuses espèces classiques ont fait, une fois de plus, largement défaut, certaines, plus rares, nous ont apporté des compensations très valorisantes,

notamment dans certaines catégories, comme celle des *Lépiotes*... un genre réputé thermophile, qui trouve dans ces nouvelles conditions des arguments à se complaire :

669 *Cystolepiota seminuda*, 15 octobre, La Chouerre

527 *Lepiota helveoloides*, 8 novembre, Pelouse d'Arvaux.

741 *Chlorophyllum rhacodes*, 10 novembre, Le Chatelet d'Etaules.

719 *Echinoderma asperum*, 10 novembre, Aire des Chênaux.



Lepiota cristata,
omniprésente sur
tous les sites.

Macrolepiota mastoidea,

Macrolepiota konradii

Sélection d'espèces plus ou moins rares...

Sur bois mort :

603 *Basidioidendron caesiocinereum* , 24 février, Côteau des Chênaux

657 *Mycena meliigena*, 15 octobre, La Chouerre.

665 *Porostereum spadiceum*, 15 octobre, La Chouerre.

673 *Rutstroemia firma*, 15 octobre, La Chouerre.

711 *Mycoacia fuscoatra*, 22 octobre, Combe Goua.

En pelouse : (Xerobromion)

678 *Clitocybe rivulosa*, 15 octobre, La Chouerre.

731 *Entoloma kuehnerianum*, 9 novembre,
Pelouse d'Arvaux.

732 *Myochromella boudieri*, 9 novembre,
Pelouse d'Arvaux.

Dans les lieux boisés.

782 *Hygrophorus penarioides* , 17 novembre, Aire des
Chênaux.

714 *Paraxerula caussei*, 7 novembre, Aire des Chênaux.



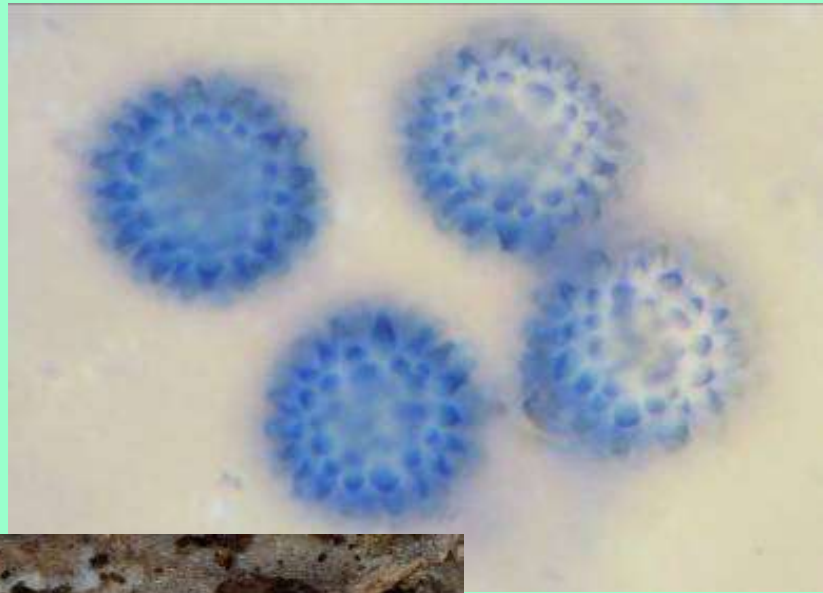
Récolte automnale
de *Bonomyces sinopicus*
espèce plutôt rare,
en principe printanière.

Cordyceps
bassiana
stade asexué,
parasite
de nombreux
Insectes.

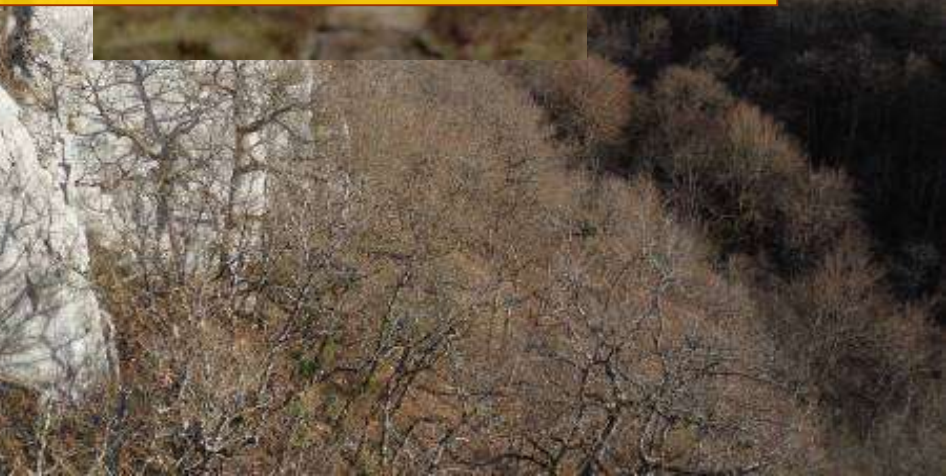


Ont contribué
à la réalisation
de ce compte-rendu :

- ▶ Alain GARDIENNET
- ▶ Denis BRULARD
- ▶ Joël MARCEAUX
- ▶ Roland ROUSSEAUX
- ▶ Fabrice TATTU
- ▶ Jean-Claude VERPEAU



Année 2020



2015

2016

2017

2020

**800 espèces
inventoriées...**

2018

2019

